



ÇUKUROVA ÜNİVERSİTESİ

2025 Yılı

Bilgi İşlem Daire Başkanlığı Birim Faaliyet Raporu

Ocak 2026

ADANA

Çukurova Üniversitesi

Bilgi İşlem Daire Başkanlığı Balcalı / ADANA

bidb.cu.edu.tr

İçindekiler

BİRİM YÖNETİCİSİ SUNUŞU	3
I- GENEL BİLGİLER	4
A- MİSYON VE VİZYON	4
B- YETKİ, GÖREV VE SORUMLULUKLAR	4
C- İDAREYE İLİŞKİN BİLGİLER	5
1- <i>Fiziksel Yapı</i>	5
2- <i>Teşkilat Yapısı</i>	6
<i>İdari Yapı</i>	6
3- <i>Teknoloji ve Bilişim Altyapısı</i>	7
4- <i>İnsan Kaynakları</i>	11
a- <i>Akademik Personel</i>	11
b- <i>İdari Personel</i>	11
5- <i>Sunulan Hizmetler</i>	13
a- <i>Sistem Destek ve Ağ Hizmetleri</i>	13
b- <i>Yazılım Geliştirme ve Web Uygulamaları Hizmetleri</i>	13
c- <i>İdari Hizmetler</i>	13
d- <i>Kampüs Kart ve Kimlik Hizmetleri</i>	13
6- <i>Yönetim ve İç Kontrol Sistemi</i>	13
II- AMAÇ VE HEDEFLER	13
A- TEMEL POLİTİKALAR VE ÖNCELİKLER	13
B- BİRİMİN STRATEJİK PLANDA YER ALAN AMAÇ VE HEDEFLER	13
III- FAALİYETLERE İLİŞKİN BİLGİ VE DEĞERLENDİRMELER	15
A- MALİ BİLGİLER	15
1- <i>Bütçe Uygulama Sonuçları</i>	15
B- PERFORMANS BİLGİLERİ	15
1- <i>Program, Alt Program, Faaliyet Bilgileri</i>	15
2- <i>Performans Sonuçlarının Değerlendirilmesi</i>	24
3- <i>Stratejik Plan Değerlendirme Tabloları</i>	29
IV- KURUMSAL KABİLİYET VE KAPASİTENİN DEĞERLENDİRİLMESİ	32
A- ÜSTÜNLÜKLER	32
B- ZAYIFLIKLAR	32
C- FIRSATLAR	32
D- TEHDİTLER	32
V- ÖNERİ VE TEDBİRLER	33
EKLER	34
EK-1 HARCAMA YETKİLİSİ İÇ KONTROL GÜVENCE BEYANI	34

BİRİM YÖNETİCİSİ SUNUŞU

Yüksek Öğretim Üst kuruluşları ile Yüksek Öğretim Kurumlarının İdari Teşkilatı 21.11.1983 tarih ve 18288 sayılı Resmi gazetede Yayınlanan 124 sayılı kanun hükmünde kararnamenin 34. maddesi uyarınca Bilgi İşlem Daire Başkanlıklarının kurulmasına karar verilmiştir Çukurova Üniversitesi Bilgi İşlem Daire Başkanlığı aktif olarak faaliyetlerine 11.03.1998 tarihinde başlamıştır.



Aktif faaliyete geçtiği tarihten itibaren hızlı bir kurumsallaşma süreci ortaya koymuş ve bu yeni durum Üniversitemizin Birimleri ve personeli tarafından kısa sürede benimsenmiştir. Bu süreçte Üniversite üst yönetiminin verdiği destek ve Başkanlığımız personelinin üstün çalışmalarının etkisi büyüktür.

5018 sayılı Kamu Mali Yönetim ve Kontrol Kanununun 41'nci maddesi; "Üst yöneticiler ve bütçeyle ödenek tahsis edilen harcama yetkililerince, hesap verme sorumluluğu çerçevesinde, her yıl faaliyet raporu hazırlanır. Üst yönetici, harcama yetkilileri tarafından hazırlanan birim faaliyet raporlarını esas alarak, idaresinin faaliyet sonuçlarını gösteren idare faaliyet raporunu düzenleyerek kamuoyuna açıklar. Merkezî yönetim kapsamındaki kamu idareleri ve sosyal güvenlik kurumları, idare faaliyet raporlarının birer örneğini Sayıştay'a ve Maliye Bakanlığına gönderir." Hükmü gereğince 2025 yılı Başkanlığımız faaliyet raporu, hesap verilebilirlik, saydamlık ve performans kriterlerine bağlı kalınarak hazırlanmıştır.

Temel amacımız, Üniversitemizin stratejik hedefleri doğrultusunda, mevcut ve gelecek bilgi teknolojilerinin takibini yaparak, Akademik ve İdari Birimler ile Öğrencilerimizin ihtiyaç duyduğu donanım ve yazılım altyapısını geliştirerek, bilişim hizmetlerinin en iyi şekilde yapılmasını sağlamak ve ulusal hedeflere ulaşmak olacaktır.

Ramazan YAZGAN
Bilgi İşlem Daire Başkanı

I- GENEL BİLGİLER

Üniversitemiz Bilgi İşlem Daire Başkanlığı, Rektörlük Binası 2. Katı ile Merkez Kütüphane Binası zemin katı ve Kongre merkezi bodrum katı olmak üzere yaklaşık 625 m²'lik kapalı alanda hizmet vermektedir. Birimimizin başlıca hizmet alanları;

Akademik ve idari faaliyetler ile eğitim-öğretim hizmetlerine bilişim hizmetleri sunmak, Birimler arası elektronik iletişim altyapısını oluşturmak, geliştirmek ve yönetmek,

A- MİSYON VE VİZYON

Misyon

Ç.Ü. Bilgi İşlem Daire Başkanlığı, Akademik ve İdari Birimlerle etkin bir çalışma yürüterek, Ç.Ü. Bilgi İşlem altyapısının sağlıklı çalışmasını sağlamak ve gerekli teknik ve yazılım desteklerini sunmak.

Vizyon

Mevcut ve gelecek bilgi teknolojilerinin takibini yaparak, Akademik ve İdari Birimlerin ihtiyaç duyduğu donanım ve yazılım altyapısını geliştirerek, hizmetlerin en iyi şekilde yapılmasını sağlamak ve ulusal hedeflere ulaşmak.

B- YETKİ, GÖREV VE SORUMLULUKLAR

Yüksek Öğretim Kurumlarının İdari Teşkilatı Hakkında 124 Sayılı Kanun Hükmünde Kararnamesinde Bilgi İşlem Daire Başkanlıklarının görev ve sorumlulukları şu şekilde belirtilmiştir.

- Üniversitedeki bilgi işlem sistemlerini işletmek eğitim, öğretim ve araştırmalara destek olmak.
- Üniversitenin ihtiyaç duyacağı diğer bilgi işlem hizmetlerini yerine getirmektir. Bu kapsam dahilinde;
- Üniversitemiz, misyonu ve vizyonu ile stratejik plan ve raporlar doğrultusunda bilişim teknolojilerinin temini, tasarımı, bakımı ve onarımını yapmak ve yaptırmak, teknolojik gelişmelere uyumlu şekilde ürünlerin güncelleştirilmesini sağlamak,
- Üniversitemizin merkez yerleşkesi ile ilçelerde yer alan birimler arasındaki bilgi işlem altyapısını kurmak ve internet üzerinden bilgi paylaşımı, bilgi toplama, yayımlama, e- posta hizmetleri v.b. iş ve işlemleri için gerekli çalışmaları yapmak ve uygulamak,
- Bilişim teknolojilerindeki gelişmeleri takip ederek Üniversitenin bilgi ve iletişim sistemleri konusundaki her türlü yazılım ve donanım ihtiyaçlarının karşılanması için gerekli araştırmaları yapmak, yeni projeler hazırlamak ve bunlar için gerekli teknik şartnamelerin hazırlanmasını sağlamak,
- Akademik ve idari birimlerin talepleri doğrultusunda bilgi teknolojileri alanında danışmanlık hizmeti vermek ve kullanıcıları eğitmek,
- Bilişim teknolojilerindeki gelişmelerin takibi ve buna uygun elektronik bilgi, belge süreçlerini kurmak,
- Bilgi ve iletişim teknolojilerini takip ederek, yeni stratejiler oluşturmak ve bilişim personelinin güncel bilgileri edinmesini sağlamak,

- Üniversitemizin diğer kurumlarla yapacağı veri alış verişini koordine etmek ve bu süreçlerle ilgili kişisel bilgi ve veri güvenliği politikaları oluşturmak, geliştirmek, bunları duyurmak ve gerekli güvenlik önlemlerini almak,
- Üniversite üst yönetimince verilecek diğer görevleri yapmak ve yürütmektir.

C- İDAREYE İLİŞKİN BİLGİLER

1- Fiziksel Yapı

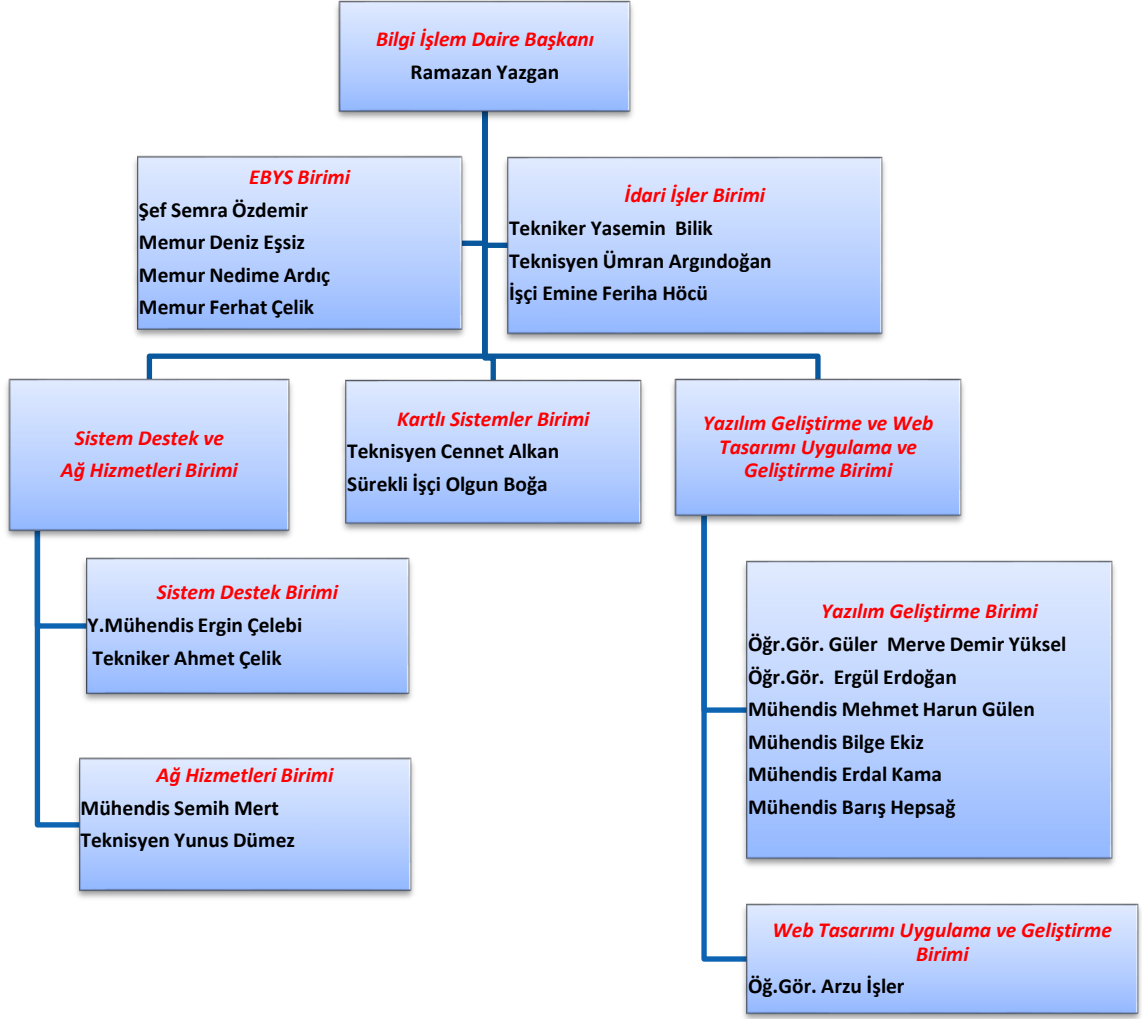
Bilgi İşlem Daire Başkanlığı, yaklaşık 140 m² akademik ve idari hizmet ofisleri (toplam 6 oda), 170 m² teknik destek ve atölye (toplam 5 oda), 245 m² Ağ hizmetleri ve Kullanıcı Destek Birimi (toplam 4 oda), 45 m² sunucu ve sistem odası (toplam 2 oda), 15 m² toplantı salonu (toplam 1 oda) ve 10 m² Mutfaktan (toplam 1 oda) oluşmaktadır.

Kapalı alanlara ilişkin bilgiler aşağıdaki tabloda gösterilmiştir.

HİZMET BİNASI ALANLARI	ADET	KAPALI ALAN MİKTARI (m ²)	KAPASİTE (Kişi)
İDARİ ALANLAR			
Daire Başkanlığı	1	50	4
Akademik Personel Çalışma Ofisi	1	50	4
EBYS Birimi	1	25	2
Teknik Servis	1	25	4
Depo 1	1	50	-
Atölyeler	2	55	-
Kartlı Sistemler Birimi	1	40	2
Sistem Odası 1	1	15	-
Sistem Odası 2 (FKM)	1	30	-
Ağ Hizmetleri ve Kullanıcı Destek	1	245	8
Depo 2	1	15	-
Toplantı Salonu	1	15	10
Mutfak	1	10	-
TOPLAM	14	625	34

2- Teşkilat Yapısı

İdari Yapı



3- Teknoloji ve Bilişim Altyapısı

Birimimiz bünyesinde bulunan ve kullanılan ekipmanlar aşağıdaki tabloda listelenmiştir. Üniversitemiz Bilişim altyapısının güçlendirilmesi amacıyla ihtiyaç duyulan sunucu, veri depolama ünitesi, switchler (anahtarlar), kablosuz erişim cihazları, 2026 bütçe kaynakları doğrultusunda, satın alınması yapılacaktır.

Bilgi ve teknolojik kaynaklara ilişkin bilgiler aşağıdaki tabloda gösterilmiştir.

Hesap Kodu	I. Düzey	II. Düzey	III. Düzey	IV. Düzey	Taşınır Kod Listesi	ADET
25	02	01	01	01	Masaüstü Bilgisayarlar	20
25	02	01	01	02	Dizüstü Bilgisayarlar	5
25	02	01	01	03	Tablet Bilgisayarlar	1
25	02	01	01	01	Server Bilgisayarlar	11
25	02	01	02	99	Diğer Bilgisayar Sunucu Kasaları ve Ekipmanları	9
25	02	01	03	99	Diğer Bilgisayar Destekli Cihazlar	5
25	02	02	01		Yazıcılar ve Tarayıcılar	3
25	02	02	04		Yedekleme Cihazları (Harici Yedekleme Üniteleri)	8
25	02	04	03	02	Switchler (Anahtarlar)	95
25	02	04	03	04	Routerler (Yönlendirici Cihazlar)	5
25	02	04	03	06	Çok Fonksiyonlu Network Cihazları	1
25	02	04	03	08	Firewall Cihazları	3
25	02	04	03	99	Diğer Network Cihazları (Access Point)	25
25	02	05	01	01	Projektörler (Projeksiyon Cihazları)	1

Birim hizmetlerinde kullanılan/sunulan yazılımlara ilişkin bilgiler aşağıdaki tabloda gösterilmiştir.

Yazılım	Yazılım Edinim Şekli		
	Bilgi İşlem	Satın Alma	Kiralama
Microsoft Akademik Lisans (Windows İşletim Sistemleri)			X
Windows Office Paketleri) Bütün Kampus Lisansı			X
VM Ware Sunucu Sanallaştırma İşletim Sistemi		X	
MDAEMON Mail Yazılımı		X	
Ansys Akademik Lisans		X	
Autocad Akademik Lisans			X
SPSS Akademik Lisans		X	
Matlab Akademik Lisans			X
Kaspersky Antivirüs Akademik Lisans		X	
Netcad Akademik Lisans		X	
EndNote Akademik Lisans			X
Çukurova Üniversitesi Bilgi Sistemi (ÇÜBİS)	X		

Akademisyen Bilgi Sistemi (ABS)	X		
Mekan Yönetim Sistemi	X		
Eğitim Öğretim Bilgi Sistemi (EOBS)	X		
İşçi Sözleşmeli Maaş Programı	X		
Online Sınav Başvuru ve Sonuç Sistemi	X		
Uluslararası Öğrenci Başvuru ve Sonuç Sistemi	X		
Personel Özlük İşleri Programı	X		
OSKA			X
Kalite Yönetim Bilgi Sistemi (KYBS)	X		
Akademik Başvuru Sistemi (ABSİS)	X		
Adobe Creative Cloud			X
Etkinlik Yönetim Sistemi (EVENTS)	X		
Çukurova Mobil APP	X		
Elektronik Belge Yönetim Sistemi (EBYS)		X	

Fiziki Altyapı – Sunucular

- Mevcut Sunucu Altyapısı – 2 Sistem Odası (Kütüphane / Kongre Merkezi)

KÜTÜPHANE SİSTEM ODASI

MARKA	MODEL	ÇALIŞMA DURUMU
HP	Proliant DL380 GEN 9	ÇALIŞMIYOR
HP	A5120	
HP	StorageWorks AJ798A	
HP	Proliant DL380 G5	
HP	StorageWorks	
HP	StorageWorks P6300	
HP	Proliant DL380P GEN8	
HP	Proliant P380 G6	
HP	StorageWorks Modular Smart Array 1000	ÇALIŞMIYOR
HP	NSA 2050	
DELL	PowerEdge R410	
HP	Proliant DL980 G7	ÇALIŞMIYOR
LENOVO	SR590	
HP	Proliant DL380 GEN9	
SYNOLOGY	RS3617RPxs	
HP	Proliant DL380 GEN10	
HP	Proliant DL380 GEN10	
HP	Proliant DL380 GEN10	
DELL	EMC ME4024	
DELL	EMC ME424	
SYNOLOGY	RS3617RPxs+	
LENOVO	NAS	
ARUBA	2530 486 POE+	
DELL	EMC S4112F-ON	
BROCADE	6500	
3COM	4200 26 PORT	
BirSens	5000 Series	

IBM	System X3400	
ASUS	Kasa	ÇALIŞMIYOR
HP	Z4	
HP	Z6	
LENOVO	90RE	
IBM	xSeries 226	
HP	Proliant ML310	
SOPHOS	5500	
SOPHOS	5500	
ARUBA	7205	
HP	MSM760 Controller	
HP	Flexnetwork 5510	
HP	Flexnetwork 2530 24 Port POE+	
HP	A71510	
BROCADE	300	ÇALIŞMIYOR
TESCOM	UPS CONTROLLER + AKÜ	
BirSens	Bs-KK102 Zaman Ayarlı Klima Kont.Ünitesi	
Mitsubishi Heavy Industries	SRK71ZM-S	
Mitsubishi Heavy Industries	SRK71ZM-S	

KONGRE MERKEZİ SİSTEM ODASI

MARKA	MODEL	ÇALIŞMA DURUMU
HP	FlexNetwork 5510	
BirSens	5000 Series	
HP	DL380 G10	
HP	DL380 G10	
HP	DL380 G10	
DELL	EMC ME4024	
DELL	EMC ME424	
DELL	R760	
ARUBA	2530 48 PORT	
DELL	EM S4112F-ON	
BROCADE	6505	
DELTA	GES203H330035 20 KWA Power Supply	
DELL	EMC R730	ÇALIŞMIYOR
DELL	KTN-STL3	ÇALIŞMIYOR
Fujitsu	Eternus 4000	ÇALIŞMIYOR
Sunfire	T2000	ÇALIŞMIYOR
Sunfire	X4600	ÇALIŞMIYOR
SUN	StorageTek 2500	ÇALIŞMIYOR
Fujitsu	FibreCat SX80	ÇALIŞMIYOR
Fujitsu	FibreCat SX80	ÇALIŞMIYOR
Fujitsu	Eternus LT60	ÇALIŞMIYOR
Mitsubishi Heavy	SRK71ZR-S	ÇALIŞMIYOR
Mitsubishi Heavy	SRK71ZR-S	ÇALIŞMIYOR
Brickcom	NR-2164S Series Network Video Recorder	ÇALIŞMIYOR
Brickcom	NR-2164S Series Network Video Recorder	ÇALIŞMIYOR
HP	Proliant DL380 G6	ÇALIŞMIYOR
HP	Storage	ÇALIŞMIYOR
Inform	Power Supply	ÇALIŞMIYOR

- 5 Adet Sunucu / 3 Depolama Ünitesi
 - 10 CPU / 80 Core / 212.57 Ghz (2x 2012,1x 2014,1x2016,1x2018)
 - 1.16 TB RAM
 - 89.68 TB Depoloma (3.49 TB SSD / 86.19 TB HDD) (2012, 2017, 2019)
 - 100 TB Yedekleme
- Yeni Sunucu Altyapısı (Kütüphane / Kongre Merkezi)
- 6 Adet Sunucu / 2 Depolama Ünitesi
 - 12 CPU / 264 Core / 607,2 Ghz / 2.25 TB RAM
 - 78 TB Depolama (30 TB SSD / 48 TB HDD)
 - 100 TB Yedekleme

Fiziki Altyapı – İnternet

- Üniversitemiz merkez kampüsü ile ilçelerde bulunan kampüsler metro Ethernet (Fiber) ile birbirine bağlıdır.
- Tüm kampüslerin internet çıkışları merkez kampüs üzerinden yönetilmekte olup;
- 2.000 Mbps olan bant genişliği 2.900 Mbps'a çıkarılmıştır.

4- İnsan Kaynakları

a- Akademik Personel

Birimimizde 3 adet Öğretim Görevlisi görev yapmaktadır. Sunucu ve Ağ Hizmetleri Biriminde kullanılmak üzere en az 1 adet, Bilgi Teknolojileri Güvenliği (Siber Güvenlik) konusunda en az 1 adet ve Yazılım Geliştirme konularında deneyimli en az 1 adet olmak üzere toplam 3 adet Öğretim Görevlisi kadrosuna ihtiyaç vardır.

Akademik personelin istihdam şekline ilişkin bilgileri aşağıdaki tabloda gösterilmiştir.

İSTİHDAM	FİİLİ ÇALIŞAN PERSONEL SAYISI
Kadrolu Akademik Personel	3
TOPLA	3

Akademik personelin unvanlarına ilişkin bilgileri aşağıdaki tabloda gösterilmiştir.

UNVAN	FİİLİ ÇALIŞAN PERSONEL SAYISI
Öğretim Görevlisi	3
TOPLA	3

Akademik personelin hizmet yıllarına ilişkin bilgileri aşağıdaki tabloda gösterilmiştir.

HİZMET	0-5	6-10	11-15	16-20	21-25	26-30	31 YIL VE	*TOPLA
KİŞİ SAYISI	1			2				3
YÜZDE (%)	33			66				100 (%)

Akademik personelin yaş aralıklarına ilişkin bilgileri aşağıdaki tabloda gösterilmiştir.

YAŞ ARALIĞI	0-25	26-30	31-35	36-40	41-50	51 YAŞ VE	*TOPLA
KİŞİ SAYISI			1		2		3
YÜZDE (%)			33		66		100 (%)

b- İdari Personel

Birimimiz Teknik Hizmetler sınıfında görev yapan, teknik personelimizi aynı zamanda idari hizmetlerde kullanmamız nedeni ile en az 3 teknik, 1 idari hizmet sınıfında olmak üzere 4 adet personele ihtiyaç bulunmaktadır. Birimimiz faaliyetlerinin sağlıklı yürütülebilmesi için en az 2 adet Şube Müdürü kadrosuna ihtiyaç duyulmaktadır.

İdari personel sayılarına ilişkin bilgiler aşağıdaki tabloda gösterilmiştir.

İSTİHDAM	FİİLİ ÇALIŞAN PERSONEL
Kadrolu İdari Personel	16
İşçi	2
TOPLAM	18

İdari personelin hizmet sınıfına ilişkin bilgileri aşağıdaki tabloda gösterilmiştir.

HİZMET	FİİLİ ÇALIŞAN PERSONEL
Genel İdare Hizmetleri	4
Teknik Hizmetler Sınıfı	12
TOPLAM	16

İdari personelin eğitim durumuna ilişkin bilgileri aşağıdaki tabloda gösterilmiştir.

EĞİTİM	FİİLİ ÇALIŞAN PERSONEL	YÜZDE
İlkokul		
Ortaokul		
Lise	2	
Ön lisans		
Lisans	11	
Yüksek Lisans	3	
Doktora		
TOPLAM	16	100 (%)

İdari personelin hizmet yıllarına ilişkin bilgileri aşağıdaki tabloda gösterilmiştir.

HİZMET SÜRESİ	0-5 YIL	6-10	11-15	16-20	21-25	26-30	31 YIL VE	*TOPLA
KİŞİ SAYISI	6	2	4	1		2	1	16
YÜZDE (%)	37,5	12,5	25	6,25		12,5	6,25	100 (%)

İdari personelin yaş aralıklarına ilişkin bilgileri aşağıdaki tabloda gösterilmiştir.

YAŞ ARALIĞI	0-25 YAŞ	26-30	31-35	36-40	41-50	51 YAŞ VE	*TOPLA
KİŞİ SAYISI	1	1	4	6	2	2	16
YÜZDE (%)	6,25	6,25	25	37,5	12,5	12,5	100 (%)

İşçilerin istihdam şekline ilişkin bilgileri aşağıdaki tabloda gösterilmiştir.

İSTİHDAM	FİİLİ ÇALIŞAN PERSONEL
İşçiler (Sürekli)	2
Geçici İşçiler (Vizeli)	
TOPLAM	2

İşçilerin eğitim durumuna ilişkin bilgileri aşağıdaki tabloda gösterilmiştir.

EĞİTİM	FİİLİ ÇALIŞAN PERSONEL	YÜZDE
İlkokul		
Ortaokul		
Lise		
Ön lisans	1	50
Lisans	1	50
Yüksek Lisans		
Doktora		
TOPLAM	2	100 (%)

İşçilerin hizmet yıllarına ilişkin bilgileri aşağıdaki tabloda gösterilmiştir.

HİZMET SÜRESİ	0-5 YIL	6-10	11-15	16-20	21-25	26-30	31 YIL VE	*TOPLA
KİŞİ SAYISI		1		1				2
YÜZDE (%)		50		50				100 (%)

İşçilerin yaş aralıklarına ilişkin bilgileri aşağıdaki tabloda gösterilmiştir.

YAŞ ARALIĞI	0-25 YAŞ	26-30	31-35	36-40	41-50	51 YAŞ VE	*TOPLA
KİŞİ SAYISI					2		2
YÜZDE (%)					100		100 (%)

5- Sunulan Hizmetler

a- Sistem Destek ve Ağ Hizmetleri

- Sistem Yönetim Hizmetleri
- Bilgisayar ve Yazıcı Teknik Destek Hizmetleri
- Ağ Yönetim Hizmetleri
- E-Posta Hizmetleri
- Ağ ve Sistem Güvenlik Hizmetleri
- IP Telefon Hizmetleri
- Kablosuz Erişim ve Kullanıcı Yetkilendirme Hizmetleri

b- Yazılım Geliştirme ve Web Uygulamaları Hizmetleri

- Kurumsal Yazılım Geliştirme ve Web Projeleri
- Otomasyon Hizmetleri
- Öğrenci İşleri Yazılım Geliştirme Projeleri

c- İdari Hizmetler

d- Kampüs Kart ve Kimlik Hizmetleri

- Kurumsal Kart Hizmetleri

6- Yönetim ve İç Kontrol Sistemi

Mal alımı ve hizmet alımları ihale ve doğrudan temin yöntemiyle yapılmaktadır. Harcama Yetkilisi, Taşınır Kayıt ve Kontrol Yetkilisi, Gerçekleştirme Görevlisi, İhale Komisyonu, Piyasa Araştırma Görevlileri ve Muayene - Kabul Komisyonu ve Kontrol Teşkilatı görevlileri bulunmaktadır. İç Denetim, Üniversitemiz İç Denetim Birimi tarafından yapılmaktadır.

II- AMAÇ ve HEDEFLER

A- TEMEL POLİTİKALAR VE ÖNCELİKLER

Elektronik hizmetlerin kullanımının yaygınlaştırılması ve dünya Üniversiteleri arasında yer alabilme konusunda gerekli hizmetlerin daha kısa sürelerde ve doğru sunulabilmesinin yanısıra, güvenilirlik, şeffaflık, ulaşılabilirlik, katılımcılık ve paylaşımcılık temel politikalar ve önceliklerimiz arasındadır.

B- Birimin Stratejik Planda Yer Alan Amaç ve Hedefler

Bilgi İşlem Daire Başkanlığının öncelikli amaç ve hedefleri:

- Bilgi İşlem Daire Başkanlığının temel amacı bilişim kaynaklarının verimli kullanılması için gerekli desteklerin verilmesini sağlamak,
- Üniversitemiz bilgi işlem altyapısının teknolojik gelişmelere uygun olarak yenilenmesini sağlamak.
- Üniversitemiz yönetimince talep edilen idari, akademik birimler ile öğrencilerimizin ihtiyaçları doğrultusunda yeni bilgisayar yazılımlarının geliştirilmek ve güncellemeleri yapmak,

- Ulusal Siber Güvenlik ve Eylem planı kapsamında Bilişim Güvenliđi ile ilgili politikaları hazırlamak ve güvenlik açıklarını kapatmak,
- Üniversitemiz kullanıcı bilgisayarlarına bulaşan istenmeyen, kötü amaçlı yazılımların bulaşmış olduđu bilgisayarların tespit etmek, temizlemek ve kullanıcıları bilgilendirmek,
- Kurum ihtiyaçları doğrultusunda yeni kurumsal web sayfaları hazırlamak, kullanıcıları eğitmek ve gerekli kolaylığı sağlamak,
- Hazırlanan servis ve uygulamaların kullanıcıların istekleri doğrultusunda optimize etmek,
- Bilişim personelinin hizmete yönelik teknik seminer ve kurslara göndererek bilgi seviyesini artırmak ve güncel tutmak.

III- FAALİYETLERE İLİŞKİN BİLGİ ve DEĞERLENDİRMELER

A- MALİ BİLGİLER

1- Bütçe Uygulama Sonuçları

Bilgi İşlem Daire Başkanlığınca planladığı ve Üniversite üst yönetiminden izin alınarak gerçekleştirilen projeler için Rektörlük Öz Gelirlerinden bütçe aktararak projelerin gerçekleştirilmesi sağlanmıştır. Ayrıca İdari ve Mali İşler Daire Başkanlığı bütçesinden yatırımlar için ayrıca destek alınmıştır.

Bütçe giderleri uygulama sonuçlarına ilişkin bilgiler aşağıdaki tabloda gösterilmiştir.

KOD	BÜTÇE GİDERLERİ	**2024 BAŞLANGIÇ ÖDENEĞİ	EKLENEN ÖDENEK	DÜŞÜLEN ÖDENEK	TOPLAM ÖDENEK	*2024 YILI GERÇEKLEŞEN HARCAMA TOPLAMI	GERÇEKLEŞME ORANI (%) (**/**)	SAPMA VAR İSE NEDENİ
01	Personel Giderleri	18.630.000,00	100.000,00	3.880.000,00	18.850.000,00	14.839.564,33	79,65	
02	Sosyal Güvenlik Kurumlarına Devlet Primi Giderleri	2.357.000,00		200.000,00	2.157.000,00	1.969.978,86	83,58	
03	Mal Ve Hizmet Alım Giderleri	2.846.000,00	5.931.000,00	0,00	8.777.000,00	8.214.095,82	330,41	
06	Sermaye Giderleri	5.000.000,00	0,00	0,00	5.000.000,00	4.750.381,59	95,00	
	TOPLAM	28.833.000,00	6.031.000,00	4.080.000,00	30.784.000,00	29.774.020,60		

Bilgi İşlem Daire Başkanlığını bütçesi ile mevcut demirbaşların bakım onarımı, kırtasiye alımları, kesintisiz güç kaynağı akülerinin değişimi gerçekleştirilmiş ve 2025 yılı Microsoft Lisansları kiralaması yapılmıştır. Bilgi İşlem Daire Başkanlığı Bilgi Güvenliği Yönetim Sistemi Belgesi alınmış, Uluslararası sıralama kuruluşlarına üyelik yapılmıştır. Depremde zarar gören dersliklerin yerine 14 adet yeni derslik kurularak, bilişim alt yapısı satın alınmıştır. Ortak kullanım amaçlı 75 bilgisayar kapasiteli yeni bilgisayar laboratuvarı kurulmuştur.

B- PERFORMANS BİLGİLERİ

1- Program, Alt Program, Faaliyet Bilgileri

Ağ Destek Hizmetleri

Üniversitemiz 2025-2026 stratejik planı kapsamında 5. Nolu Kurumsal kapasiteyi geliştirmek amacıyla **bilişim olanaklarını geliştirmek ve Bilgi Teknolojileri yatırımlarını arttırmak için;**

- Kongre Merkezi - DABKAF etkinliği için cihaz kurulumu
- PARK BAHÇELER- internet arızası giderildi 3 adet uç değişimi yapıldı
- Tufanbeyli - myo'dan gelen pc'ye format atıldı
- Fen bilimleri enstitüsü - uç değişimi yapılarak arıza giderildi
- Medikososyal - yönetim odası internet arızası giderildi
- Eczacılık - en üst kat toplantı salonuna internet verildi
- Ceyhan myo - akıllı tahta onarımı ve montajı
- Enformatik- ferda oğulata monitör değişimi yapıldı
- Anaokulu - pc'ye format atıldı
- Basımevi - yazıcı kurulumu
- Kayıkhane - kasada bulunan bilgisayarın arızası giderildi
- Lütfullah aksungur - tekvando müsabakası için 6 pc'ye kablo çekimi yapıldı internet verildi
- Bilgisayar mühendisliği - fen edebiyat, mühendislik fakültesini engelleyen ayarsız cihaz bilgisayar mühendisliğinde tespit edildi, arıza giderildi
- Rektörlük bilgi işlem - sistem odası sunucuların sökümü yapıldı

- Yadam - 3. Kat sophos wifi kurulumu yapıldı kablo çekildi
- Ziraat dekanlık - arızalı switch değişimi yapıldı eski switch garantiye yollandı
- Hukuk fak. - zemin katta mimarlık fak. İçin 6 odaya internet verildi
- C blok yasemin kırkgöz- lojmana yazıcı kurulumuna gidildi
- Kayıkhane- kasada bulunan bilgisayarın arızası giderildi
- Kuluçka merkezi - arıza bulunamamıştır
- İibf - ruijie wifi montajı ve kurulumu yapıldı(etkinlik için geçici olarak)
- Kuluçka merkezi - fare patch paneli kemirdiği için tespiti yapıp onarımı için gerekli kişilerle iletişime geçildi
- Su ürünleri - polislerin kullanacağı odaya internet verildi
- Botanik bahçesi - internet arızası giderildi, kamera ayarları yapıldı
- Teknokent - a ve b blok arası modül arızası tespit edilip değişimi yapıldı
- Sosyal tesis b blok no 24 - internet arızası giderildi
- Çamlıtepe a blok çatı - switch değişimi yapıldı 1 adet hp-1810 24g 1 adet hp-1810 48g söküldü. Rujie switch takıldı
- Pozantı myo - wifi montajı yapıldı ve kuruldu, kablolama yapıldı
- Rektörlük konut - güvenlik noktası izleme bilgisayarına format atıldı
- Abdi sütçü myo - switch yeniden yapılandırıldı, internet arızası çözüldü
- Merkezi kafeterya - 1 nolu turnike pos cihazının arızası giderildi
- Veterinerlik fak. - 3 odaya internet verildi, uçlar aktif edildi
- 3 nolu konukevi - wifi kurulumu yapıldı
- Kongre sistem odası - şartel değişimi yapıldı(kaçak akım)
- Güney kampüs yolu - kamera direklerinin şartel değişimi yapıldı(kaçak akım)
- Tıp dekanlık - okuma salonunda wifi yeniden yapılandırıldı
- Kültür müdürlüğü - switch değişimi yapıldı, 3com 24g switch söküldü
- Sağlık bilimleri fak. - internet arızası giderildi uç değişimi yapıldı
- Medikososyal - adli bilimler enst. 4 odaya internet verildi
- Tatlı su üretim tesisi - tatlı su üretim tesisine onkoloji çatıdan internet verildi. Çatıya cihaz kuruldu kablo çekildi
- Onkoloji - onkoloji çatıya point to point cihaz kuruldu. Sistem odasından çatıya kablo çekildi
- Basımevi - pc format atıldı
- Medikososyal - medikososyal virüs taraması yapıldı
- Park bahçeler - yazıcı kurulumu yapıldı
- Eczacılık - 1. Kat ayniyat odasına internet verildi, uç aktif edildi
- Kütüphane sistem odası - rektörlük sistem odasından sökülen sunucuların montajı yapıldı
- Rektörlük ayniyat - 2 adet pc format atıldı
- Kongre sistem odası - rektörlük sistem odasından sökülen sunucuların montajı yapıldı
- Park bahçeler - eski switch söküldü yeni switch montajı yapıldı. 16 port hub söküldü
- Çamlıtepe 140 nolu villa meryem tuncel - çatıya point to point cihaz kurulumu yapıldı. Cihazın montajı için çatıya direk dikildi. İnternet verildi
- Sosyal tesisler c blok 81 no - uç değişimi yapıldı, xiaomi marka router kuruldu. 172.21.86.18 static ip verildi
- Tatlı su üretim tesisi - tatlı su işletmesinden ek binalara 150 metre dış ortam kablo çekimi yapıldı, 2 adet wifi kurulumu yapıldı
- Şoförler odası - bilgisayara format atıldı
- Su ürünleri- bilgisayara bakım ve ram değişimi yapıldı
- Mediko adli bilimler - 2 odada uça aktif edildi internet verildi
- Çamlıtepe a blok saliha kırıcı- wifi cihazı yapılandırıldı
- Açık hava amfi- kamera kontrolleri yapıldı
- Gıda mühendisliği - kamera kontrolleri yapıldı
- Konservatuar - wiifi cihazı yediden yapılandırıldı ve kuruldu
- Sosyal tesisler a blok gamze akkuş - evinde kablosunda sorun vardı, kablo ucu bulundu keystone çakıldı sorun çözüldü
- Sosyal tesisler a blok lojman - araçla gidildi, ana hat çek tak yapınca sorun çözüldü
- Genel arıza - yadam açık-amfi arası fiber kopuğu tespit edildi

- Konservatuar - 2. 3. Katta internet sorunu vardı, sorun çözüldü
- Sağlık bilimleri fak. - 11 metre iç ortam kablo verildi
- Sosyal tesisler c blok 2. Kat lojman - uç değişimi yapıldı, sorun çözüldü
- Veterinerlik - 2 odada uça aktif edildi internet verildi
- Otomotiv müh. - ana switch bozulmuştu, değişim yapıldı, hp1820 48g söküldü
- Çamlıtepe villalar 153 no ramazan yazgan - internet arızası mevcuttu poe'nin fişini çekip takınca sorun çözüldü
- Çamlıtepe villalar 137 no faruk karadağ - arızaya gidildi evde kimse olmadığı için geri dönüldü
- Ziraat çiftlik - bir bilgisayara format atıldı
- Tömer - bodrum kat wifi sorunu çözüldü
- Çamlıtepe villalar 140 no meryem tuncel- balcalı konukevi çatısına ve 140 nolu villaya point to point cihaz kurulumu için keşfe gidildi
- Çamlıtepe villalar 140 no meryem tuncel - balcalı konukevi çatısına point to point cihaz kurulumu yapıldı, villanın çatısına direk montajı yapıp cihazın karşılığı takıldı internet verildi
- Çamlıtepe b blok lojman - wifi yapılandırması yapıldı sorun çözüldü
- Adli bilimler - 10 metre iç ortam kablo çekildi
- Kayıkhane- switch'te fiberin yanmadığı tespit edildi. Yapılan incelemede fiber kablonun koptuğu belirlendi. Tutanak tutuldu.
- Kayıkhane- kayıkhane kopan fiber tamir edildi
- Sosyal tesisler c blok- ana switch değişimi yapıldı hp 5130 söküldü
- Rektörlük - 1p santral için wlan yapılandırması yapıldı
- Rektörlük bidb kartlı sistemler - tp link access point söküldü yerine rujie iç ortam takıldı internet verildi
- Rektörlük senato - sorunlu olan access point için keşif yapıldı, switch üzerinde kablolar bulundu
- Rektörlük senato- sophos access point söküldü yerine rujie iç ortam takıldı internet verildi
- Hüseyin akıllı lojman - haber merkezinden sökülen access point hüseyin akıllının oturduğu villaya takıldı.
- Rektörlük haber merkezi - access point söküldü yerine rujie iç ortam takıldı
- Sgdb - access point söküldü yerine rujie iç ortam takıldı
- Eczacılık - bir odada routera reset atıldı arıza çözüldü
- Sağlıklı yaşam merkezi - sophos access pointlerin yapılandırılması yapıldı. 1 adet poe takıldı.
- Tekstik müh. - bir odada uç bulundu internet aktif edildi
- Mustafa kandırmaz lojman - evdeki köpeğin kemirmesi dolayısıyla kablo kopmuş. Kablo yenilendi.
- Tıp dekanlık - internet arıza giderildi
- Sağlıklı yaşam merkezi - müdür odasındaki bilgisayara ssd takıldı
- Su ürünleri- internet arıza çözüldü
- Bakım işletme su atölyesi - uç aktif edildi internet verildi
- Şoförler odası - hastane başşoför odasında uç aktif edildi internet verildi
- Ayten saban lojman - arızaya gidildi, internette problem olmadığı görüldü
- Ceyhan veterinerlik fak- 11 adet kamera 3 adet switch 1 adet router 1 adet network kabin 1 adet dvr cihaz 2 adet tabela sökümü yapıldı
- Veterinerlik fak - switch değişimi yapıldı, eski otomasyon hattı aktif edildi
- Sosyal tesis d blok – 1 giriş çatı katı hp 1810 takıldı
- Balcalı kongre arası kopan fiberin tespiti
- Lütfullah aksungür - internet arızası giderildi
- Güzel sanatlar fak - switch değişimi yapıldı
- Kapalı yüzme havuzu - switch adaptoru değiştirildi
- Su ürünleri – dekanlık katı internet arızası giderildi
- Güvenlik merkezi - kamera izleme odasında kamera ayarlamaları yapıldı
- Kongre merkezi – seminer salonu 2 rujie wifi montaj ve kurulumu
- Kapalı yüzme havuzu – kamera arızası giderildi

- Kùltür mùdùrlùğü – personel için internet kablosu çekildi
- İletişin sùtùdyo binası – tum odalarda internet uç tespit edilip aktifhale getirildi,
- İletişin sùtùdyo binası –48 port 1820 swich montajı ve yapılandırıldı
- İletişin sùtùdyo binası –rùjje wifi montaj ve kurulumu
- Mediko sosyal – yazıcı arızası tespiti
- Merkezi kafeterya – öğrenci ve akedemik salonlarındaki turnike arızaları giderildi
- Sağlık bilimleri fak – 8ve 9 nolu salondaki projeksiyon cihazların deęişimi yapıldı 4 nolu salondaki projeksiyon kablosu deęiştirildi
- Sosyal tesis c blok – internet arızası giderildi
- İibf – server arızası giderildi
- Kongre binası - mavi odaya rùjje wifi kurulum ve montajı
- Tıp dekanlık – serbest çalışma odası rùjje wifi kurulum ve montajı
- Santral – wifi yapılandırılması
- Elektrik atölyesi – wifi yapılandırılması
- Tekstil – sekreterlik internet arızası giderildi
- Ceyhan myo- giriş turnikesi arıza tespiti
- Yumurtalık- kamp alanı için logiwave noktadan noktaya wifi kurulum ve montajı
- Adana myo – 1 adet dış ortam iki adet iç ortam rùjje wifi kurulum ve montajı
- Park bahçeler – internet arızası giderildi
- Medikososyal- internet arızası giderildi
- Otomotiv- atölye içerisine rùjje wifi kurulum ve montajı
- Anaokulu- kopan fiberin tespiti
- Afife jale- 2 adet kamera arızası giderildi
- Giriş nizamiye- göbekteki kamere arızası giderildi
- Kùtùphane- yüksek lisans internet arızası giderildi
- Hukuk fak- 2. Kat internet arızası giderildi
- Biyo medikalmüh- koridora rùjje wifi kurulum ve montajı
- Hukuk fak- swich deęişimi(3com 48 porttakıldı hp 1810 ve 1410 sòkùlü)
- Konservatuar- 3. Ve 4. Katlardaki internet arızası giderildi
- Biyo medikalmüh-aęyazıcısı kurulumu yapıldı
- Afife jale- internet arızası giderildi ve yazıcı kurulumu
- Tömer- sürekli eğitim merkezi internet arızası giderildi
- Hukuk fak- internet arızası giderildi
- Veterinerlik- internet arızası giderildi
- 3 nolu konukevi- 323 nolu oda internet arızası giderildi
- Sosyal tesisler d blok- 62 nolu lojman internet arızası giderildi
- Merkez lab- internet ve bilgisayar arızası giderildi
- 1 nolu konuk evi- projeksiyon perdesi sòkùldü
- Eczacılık- dekanlık katı internet arızası giderildi
- Hukuk- 1 kat internet arızası giderildi
- Rektörlük- makam kamera arızası giderildi
- Bakım işletme- swich deęişimi(hpe 5140 24 porttakıldı hp 1810 sòkùldü)
- Tömer- 1. Kat 2 adet uç aktif edildi 2. Kat wifi yapılandırıldı
- 3 nolu konukevi- 219 nolu oda internet arızası giderildi
- Sabidam- internet arızası giderildi
- Tıp dekanlık- sitem odasının wifiler için aliatelesis swich montajı 1 ve 2 nolu anfilere rùjje wifi kurulum ve montajı
- Çevre mühendisliüü lab- 3com 4400 swich montajı
- Park bahçeler- 3 bolu konuk evi çatısından sòkùlen noktadan noktaya wifi cihazının rektörlük çatısına kurulum ve montajı
- Tıp dekanlık- 4 nolu anfi için kablo çekilmesi ve ortam rùjje wifi kurulum ve montajı
- Bilgisayar müh- internet arızası giderildi
- Sosyal tesisler c blok – 3. Giriş çatı katı hp 1410 takıldı
- Merkez sis. Odası- besyo arası 10g modul montajı ve kurulumu
- Merkez sis. Odası- eğitim dekanlık arası 10g modul montajı ve kurulumu

- Abdi sütçü sağlık myo- zemin kat swich deęişimi(aruba 2530 poe 24 port takıldı hp 1810 söküldü)
- Bilgisayar mühendislięi- yazılım lab. İnternet arızası giderildi
- Merkez sis. Odası- güvenlik merkezi arası 10g modul montajı ve kurulumu swich deęişimi(aruba 6200f poe 48 port takıldı aruba 48 port söküldü)
- Eczacılık- internet arızası giderildi
- Eęitim fak- dekanlık internet arızası giderildi
- İnşaat müh- internet arızası giderildi
- Jeoloji- internet arızası giderildi
- Merkez sis. Odası- iç mimarlık arası 10g modul montajı ve kurulumu swich deęişimi(aruba 6200f poe 48 port takıldı hp 1920 48 port söküldü)
- İibf- 3. Blok d1 derslik swich deęişimi(hp 1810 takıldı 3com söküldü)
- Satış noktası- katlı otopark karşısı internet arızası giderildi
- Sosyal tesisler ablık- 39 nolu lojman internet arızası giderildi
- Fen bilimleri ens- bilgisayar arızası giderildi
- 1 nolu konukevi- 1. Kat rüjie wifi kurulum ve montajı
- verilmesi.

Aę Yapılandırması ve Bilgi Güvenlięi

Aę Hizmetleri

- Üniversitenin kablolu, kablosuz aę altyapısının kurulumu, yönetimi ve işletmesini sağlamak,
- Aę altyapısında bulunan 270'den fazla aę cihazının düzenli olarak takip ederek arıza tespiti ve onarımı yapmak,
- Yeni altyapının planlanması, devreye alınması sağlamak,
- Kullanıcıların aę hesaplarının yönetimi ve kullanıcılara gerekli desteęi sağlamak,
- Kampüs merkezi güvenlik kamera sistemi kurulumu ve altyapı desteęi
- IP Telefon desteęi
- Donanım Hizmetleri
- Rektörlük ve baęlı birimlere donanımsal destek vermek, bakım ve onarım süreçlerini gerçekleştirmek,
- Akademik birimlerde bulunan teknik ekiplere destek vermek ve entegrasyonu sağlamak

Otomasyon Hizmetleri

- Üniversitenin ihtiyacı olan gerekli otomasyonların geliştirilmesi ve yönetilmesini sağlamak,
- Kamu kurumları (YÖK,ÖSYM,KPS vb.) ile gerekli entegrasyonu sağlamak,
- Dışardan alınan hizmetlerin (EBYS vb.) teknik altyapı desteęini vermek ve mevcut sistemlerle entegrasyonunu sağlamak,
- Sistemlerin mevcut durumlara göre uyumunu sağlamak.

Bu amaçlar doęrultusunda ařaęıda belirtilen otomasyonların kurulumu ve geliştirilmesi, Daire Başkanlığımız kadrosunda gerçekleştirilmektedir.

Çukurova Üniversitesi Öğrenci İşleri Otomasyonu (ÇÜBİS)

- Akademik Bilgi Sistemi (ABS)
- Öğrenci Bilgi Sistemi (OBS)
- Öğrenci İşleri Sistemi (CUBISWEB,CUBISOGR)
- Eğitim Öğretim Bilgi Sistemi (EOBS)
- Ders Programı Yönetim Sistemi (DERSPLAN)
- Kalite Yönetim Bilgi Sistemi (KYBS)
- Akademik Başvuru Sistemi (ABSİS)
- Etkinlik Yönetim Sistemi (EVENTS)
- Çukurova Mobil APP
- Enstitü Otomasyonu (ÇÜBİS'e Entegre edilecek.)

Uluslararası Öğrenci Başvuru Sistemi

- Çukurova Üniversitesi Uluslar arası Öğrenci Seçme Sınavı (ÇÜÖS)
- Uluslararası Öğrenci Başvuru, Kayıt ve Yerleştirme Modülü
- Sınav Merkezi Otomasyonları
- Online Başvuru Sistemi
- Kartlı Sistemler Otomasyonu
- Misafir Kullanıcı Yönetim Sistemi
- İç Kontrol Otomasyonu

Destek Verilen Sistemler

- Elektronik Belge Yönetim Sistemi
- Personel Otomasyonu
- Akademik Veri Yönetim Sistemi
- Bilimsel Araştırma Projeleri Yönetim Sistemi
- Kütüphane Otomasyonu

Geliştirilmekte Olan Sistemler

- Uzaktan Öğretim Sistemi
- Merkezi Raporlama/İstatistik Sistemi
- Ek Ders Modülü

Entegrasyonlar

- Yüksek Öğretim Kurumu Yönetim Sistemi (YÖKSİS)
- ÖSYM
- Kalkınma Bakanlığı Mekan Yönetim Sistemi (MEKSİS)
- Nüfus Bilgi Sistemi (MERNİS)

Web-Yazılım Hizmetleri

Çağın ihtiyaçlarıyla uyumlu, yenilikçi, girişimci, üretken, sorgulayan insan gücünü yetiştirmek için eğitimin niteliğini geliştirmek amacı ile;

- Kalite güvence sisteminin etkin çalıştırılması
- Üniversite web sayfasını oluşturmak ve yönetmek,
- Üniversitemiz ve birim web sayfalarının güncellenmesi ve görsel zenginliğinin artırılması ve gerekli eğitimlerin verilmesi,
- Üniversitemizin tanıtım faaliyetlerinin artırılması
- Talepler doğrultusunda kongre, sempozyum vb. etkinlikler için sayfalar oluşturmak ve gerekli eğitimleri vermek,
- Araştırma üniversitesi misyonuna yönelik çalışmalar yapmak
- Dış ilişkiler biriminin öğrenci hareketliliklerinin daha etkin bir şekilde duyurulmasını sağlamak
- Dış ilişkiler biriminin öğrenci hareketliliklerinin daha etkin bir şekilde duyurulmasını sağlamak

Öğrenci İşleri Destek Faaliyetleri

- 2023-2024 Güz Dönemi Final, Bütünleme, Tek Ders Ve Not Yükseltme Sınavlarının Organizasyonu
- 2023-2024 Bahar Dönemi Ders Planları Ve Kayıtların Organizasyonu
- 2023-2024 Bahar Dönemi Uzaktan Eğitim Derslerinin Entegrasyonu
- 2023-2024 Bahar Dönemi Öğrenci Harç Ücretlerinin Bankaya İletilmesi Ve Tahsilat Süreçleri
- 2023-2024 Bahar Dönemi Lisansüstü Online Başvuru Ve Değerlendirme İşlemleri
- 2023-2024 Bahar Dönemi Online Yatay Geçiş Başvuru İşlemleri
- 2023-2024 Bahar Dönemi Yandal Ve Çiftadal Başvuru İşlemleri
- Yadyo Erasmus Sınavı Organizasyonu ve Desteği (857 Öğrenci Sınava Girmiştir)
- Yadyo Hazırlık Sınavlarının Organizasyonu (785 Öğrenci Sınava Girmiştir)
- Uluslararası Öğrenci Başvurularının Online Alımı
- E-devlet YÖKSİS Transkript Entegrasyonu
- Tıp Fakültesi Online Ders Yönetim Sistemi (1-2-3 Sınıflar)
- Tıp Fakültesi Hibrit Staj Organizasyonu (4-5 Sınıflar)

- Devlet Konservatuvarı Online Ders Yönetim Sistemi (Ortaokul, Lise ve Üniversite)
- Lisansüstü Diplomaların Hazırlanması (395 adet diploma hazırlanmıştır)
- Türk Dili Bölümü Sınavlarının Organize Edilmesi
- İlahiyat Fakültesi Hazırlık Ders ve Sınavlarının organizasyonu
- Lisansüstü Tez Savunma Ekiplerinin oluşturulması

Yazılım Destek Hizmetleri

- Akademik Teşvik Başvuru Süreçlerinin Organizasyonu
- Anket sistemi kurulması ve Birim Akreditasyon ve Sıralama Kuruluşları İçin Öğrenci, Akademisyen ve Mezun Anketlerinin Hazırlanması
- Üniversite Sıralama Kuruluşları Veri Girişlerinin Dış İlişkiler işbirliğinde yapılması
- Başvuru Süreçleri <https://destek.cu.edu.tr> sisteminin kurulması ve online destek süreçleri

(839 adet çağrı cevaplanmıştır)

- Online yapılacak toplantıların organizasyonu
- Online Unvanda yükselme sınavı yapıldı.
- Online E-ÇYDS altyapısı kuruldu.

Bakım-Onarım ve İdari Hizmetler

Bilgisayar, yazıcı, projeksiyon, notebook vb. bilişim ürünleri bakım, onarım, kurulumları, network bakım, onarım, sunucu yönetimi, network aktifleri yönetimi, kullanıcı destek, öğrenci kablosuz internet desteği, kullanıcı desteği, güvenlik kamera sistemi altyapı kurulum ve desteği, kablosuz internet hizmeti, kampüs kimlik kartı hizmetleri, mail hizmeti rutin olarak yapılmıştır.

Teknik destekle ilgili yapılan işlemler aşağıda gösterilmiştir.

YAPILAN İŞİN NİTELİĞİ	ADET
Bilgisayar ve çevre birimleri arıza giderilmesi, yazılım ve donanım desteği	2550
Yerinde Servis (Yazıcı, Projeksiyon, bilgisayar, fotokopi ve program kurulum desteği)	530
Anakart ve monitör tamirâtı	32

Üniversitemiz Personeli ile öğrencileri kampüs ve kurum kimlik kartları rutin olarak hazırlanmıştır.

Kartlı Sistemler Birimince hazırlanan Kampüs Kimlik Kartları aşağıda gösterilmiştir.

YAPILAN İŞİN NİTELİĞİ	ADET
Akademik Personel	248
İdari Personel	126
İşçi	95
Emekli	58
4B Sözleşmeli Personel	25
Misafir Akademik Personel	15
Öğrenci	765
Erasmus Öğrenci Kartı	27
Konservatuvar Öğrenci Kartı	25
TOPLAM	1384

Verilen Diğer Hizmetler

- Üniversitenin ihtiyacı olan her türlü yazılımsal, donanımsal veya teknik konuda gerekli danışmanlık hizmetini vermek,
- Üniversitenin ihtiyacı olan sayısal verilerin merkezi olarak raporlanması*;
 - Araştırma Üniversitesi Raporları
 - Üniversite Karnesi
 - Derecelendirme Kuruluşları için Raporlar (THE, QS, Greenmetric vb.)
 - Yenilikçi Girişimci Üniversite Endeksi
 - Akreditasyon kurum ve kuruluşları tarafından istenilen sayısal verilerin hazırlanması
 - Törenlere destek hizmeti vermek

Devam Eden Süreçler

- Mevcut enstitü ve öğrenci işleri otomasyonlarının birleştirilmesi, eksiklerinin giderilerek merkezi tek bir otomasyon altında toplanması,
- Mail sisteminin hibrit* yapıya dönüştürülmesi ve tek şifre entegrasyonunun tamamlanması,
- Kişisel Verilerin Korunması Kanunu ile ilgili gerekli düzenlemelerin yapılması,
- İnternet bant genişliğinin artırılması ve altyapısının günümüz koşullarına uygun olarak yeniden güncellenmesi*
- Destek sistemin yaygınlaştırılması

Planlanan Süreçler

- Ağ güvenlik politikalarının oluşturulması,
- Merkezi donanım ve yazılım envanterinin oluşturulması

2- Performans Sonuçlarının Değerlendirilmesi

a- Alt Program Hedef Ve Göstergeleriyle İlgili Gerçekleşme Sonuçları Ve Değerlendirmeler

Performans göstergeleri gerçekleşme sonuçlarına ilişkin bilgiler aşağıdaki tabloda gösterilmiştir.

STRATEJİK AMAÇ NO	PERFORMANS GÖSTERGESİ	2023 YILI GERÇEKLEŞME SONUCU	İLGİLİ BİRİMLER
3-1	İdari personelin memnuniyetini artırmaya yönelik geliştirilen yöntem sayısı	-	Tüm Birimler
	İdari personellere yönelik düzenlenen hizmetiçi eğitim sayısı		Genel Sekreterlik Makamı, Daire
	İdari personellere yönelik yapılan sosyal ve kültürel faaliyet sayısı	-	Tüm Birimler
	Akademik ve idari personele yönelik düzenlenen sosyal, kültürel ve sanatsal faaliyet sayısı	-	Tüm Birimler
5-3	İdari birimlerin alt yapı iyileştirme ihtiyaçlarına harcanan toplam bütçe tutarı		Tüm Birimler
	Fiziki durumu iyileştirilen idari büro sayısı		Tüm Birimler
6-1	Yenilenecek donanım ve ağ sistemlerinin toplam sisteme oranı	%30	Bilgi İşlem Daire Başkanlığı (Üniversite)
	Üniversitedeki iş ve işlemlerin elektronik olarak yürütülmesini sağlayacak bilgi sistemlerinin geliştirilmesi ve hizmete alınması kapsamında;		
	Toplam sistem sayısı	3	Bilgi İşlem Daire Başkanlığı (Üniversite)
	Gerçekleşen iş sayısı	5280	Bilgi İşlem Daire Başkanlığı (Üniversite)
2-1.	Ön lisans, lisans ve lisansüstü düzeylerde değerlendirilen eğitim programı sayısı		Akademik Birimler, Öğrenci İşleri Daire Başkanlığı, Bilgi İşlem Daire Başkanlığı
	İç ve dış paydaş toplantılarında belirtilen görüşlerin yansıtıldığı eğitim programı sayısı		
	Uluslararası eğilimlerin analiz edilmesi sonucu ihtiyaç duyulan yeniliklerin müfredata yansıtıldığı eğitim programı sayısı		
	Saha uygulamalarının daha etkin yapılması amacıyla değerlendirilen eğitim programı sayısı		
	Eğitim programlarının gözden geçirilerek EOBS bilgileri güncellenen program sayısı		
2-2.	Bağlı değerlendirme sisteminiz, mezun kalitesini artırma yönünde revize edildi mi?		Akademik Birimler, Sürekli Eğitim AUM, Uzaktan Eğitim AUM, Öğrenci İşleri Daire Başkanlığı, Bilgi İşlem Daire Başkanlığı,
	Değişim programları ile Üniversitemiz dışında eğitim alan öğrenci sayısı		
	Uzaktan eğitim yoluyla yaşam boyu öğrenme programlarından yararlanan öğrenci sayısı		
	Program hedef ve amacında belirtilen yabancı dil düzeyindeki öğrenci sayısı		
2-5.	Yükseköğretim Kurumları Sınavı (YKS)'de yüzde 5'lik dilime giren öğrenci sayısı		Akademik Birimler, Öğrenci İşleri Daire Başkanlığı, Bilgi İşlem Daire Başkanlığı
	Akredite edilmiş program sayısı		
3-1.	Kamu-sanayi işbirliği faaliyetleri kapsamında ziyaret edilen firma ve kuruluş sayısı		Akademik Birimler, Genel Sekreterlik, Sağlık, Kültür ve Spor Daire Başkanlığı, Bilgi İşlem Daire Başkanlığı, Dış İlişkiler Birimi
	Yurtiçi ve yurtdışında katılan tanıtım faaliyet sayısı		
	Uluslararası ortak yürütülen program sayısı		
	Üniversiteyle ilgili bilimsel, sosyal, sanatsal sportif alanlarına ilişkin medyada yayınlanan içerik sayısı		
3-4.	Düzenlenen mezunlar günü sayısı		Genel Sekreterlik, Akademik Birimler, Öğrenci İşleri Daire Başkanlığı, Bilgi İşlem Daire Başkanlığı
	Başarılı mezunlarımızın Üniversitemizde konuşmacı olarak katıldığı toplantı sayısı		
	Mezun takip sisteminde kayıtlı olan mezun öğrenci sayısı		
	Paydaş olarak görüşüne başvurulmuş mezun sayısı		
4-1.	Toplam patent başvuru sayısı		BAP, Akademik Birimler, Genel Sekreterlik, Bilgi İşlem Daire Başkanlığı
	Faydalı model/endüstriyel tasarım toplam başvuru sayısı		
	Düzenlenen patent günleri, patent sergisi ve verilen konferans sayısı		
4-2.	Lisans ve lisansüstü seviyesinde girişimcilik, teknoloji yönetimi ve inovasyon yönetimi ders sayısı		Akademik ve Genel Sekreterlik, Bilgi İşlem Daire Başkanlığı
	Teknoloji Transfer Ofisi, teknokent ve kuluçka merkezinde çalışan tam zamanlı kişi sayısı		
	Üniversite dışına ve içine yönelik düzenlenen girişimcilik, teknoloji yönetimi ve inovasyon yönetimi eğitimi/sertifika programı sayısı		
	Yenilikçi fikirlerin belirlenmesine yönelik olarak üniversitenin tüm öğrencilerini ve personelinin kapsamına alan ödüllü, yenilikçi fikir ve iş modeli yarışma sayısı		
4-3.	Akademisyenlerin Teknokent'te ve kuluçka merkezinde, ortak veya sahip olduğu faal firma sayısı		Bilgi İşlem Daire Başkanlığı, Genel Sekreterlik
	Üniversite öğrencilerinin ya da mezun olanların teknokentlerde, kuluçka merkezlerinde, TEKMER'lerde ortak veya sahip olduğu		

	faal firma sayısı		
	Akademisyenlerin teknokentlerde, kuluçka merkezlerinde, TEKMER'lerde ortak veya sahip olduğu firmalarda istihdam edilen kişi sayısı		
4-4.	Üniversite-sanayi işbirliğinde yapılan Ar-Ge ve yenilik projeleri sayısı		Akademik Birimler, Bilimsel Araştırma Projeleri Koordinasyon Birimi, Dış İlişkiler Birimi, Bilgi İşlem Daire Başkanlığı, Personel Daire Başkanlığı, Strateji Geliştirme Daire Başkanlığı, Hukuk Müşavirliği
	Üniversite-sanayi işbirliğinde yapılan Ar-Ge ve yenilik projelerinden alınan fon tutarı (TL)		
	Uluslararası işbirliği ile yapılan Ar-Ge ve yenilik proje sayısı		
	Uluslararası Ar-Ge ve yenilik işbirliklerinden elde edilen fon tutarı (TL)		
	İşbirliği protokolleri çerçevesinde Üniversitemiz dışında görevlendirilen öğretim elemanı/öğrenci sayısı		
5-2.	Toplam eğitim alanı (m2)		Yapı İşleri ve Teknik Daire Başkanlığı, Akademik Birimler, Bilgi İşlem Daire Başkanlığı
	Yenilenen eğitim ve çalışma alanı (m2)		
	Teknolojik donanımı iyileştirilen eğitim alanı (m2)		
5-3.	Veri işleme ve depolama kapasitesi (TB)		Bilgi İşlem Daire Başkanlığı
	İnternete bağlanma hızı (MBPS)		
	Kampüs kablosuz erişim bağlantı nokta sayısı		
	Üniversite hizmetlerine yönelik otomasyonların entegrasyon oranı (%)		

Faaliyetlerden sorumlu harcama birimi aşağıdaki tabloda gösterilmiştir.

FAALİYETLERDEN SORUMLU HARCAMA BİRİMLERİ			
İdare Adı	ÇUKUROVA ÜNİVERSİTESİ		
Yıl	2023 (Cumhurbaşkanı Teklifi)		
PROGRAM	ALT PROGRAM	FAALİYET	SORUMLU HARCAMA BİRİMİ
ARAŞTIRMA, GELİŞTİRME VE YENİLİK	YÜKSEKÖĞRETİMDE BİLİMSEL ARAŞTIRMA VE GELİŞTİRME	Yükseköğretim Kurumlarının Bilimsel Araştırma Projeleri	ÖZEL KALEM (REKTÖRLÜK)
TEDAVİ EDİCİ SAĞLIK	TEDAVİ HİZMETLERİ	Ağız ve Diş Sağlığı Hizmetleri	DIŞ HEKİMLİĞİ FAKÜLTESİ
TEDAVİ EDİCİ SAĞLIK YÜKSEKÖĞRETİM	TEDAVİ HİZMETLERİ ÖN LİSANS EĞİTİMİ, LİSANS EĞİTİMİ VE LİSANSÜSTÜ EĞİTİM	Üniversite Genel Hastane Hizmetleri	YAPI İŞLERİ VE TEKNİK DAİRE BAŞKANLIĞI, UYGULAMA VE ARAŞTIRMA HASTANESİ
		Doktora ve Tıpta Uzmanlık Eğitimi	SAĞLIK BİLİMLERİ ENSTİTÜSÜ, BAĞIMLILIK VE ADLİ BİLİMLER ENSTİTÜSÜ, FEN BİLİMLERİ ENSTİTÜSÜ, SOSYAL BİLİMLER ENSTİTÜSÜ
YÜKSEKÖĞRETİM YÖNETİM VE DESTEK PROGRAMI	ÖN LİSANS EĞİTİMİ, LİSANS EĞİTİMİ VE LİSANSÜSTÜ EĞİTİM YÜKSEKÖĞRETİMDE ÖĞRENCİ YAŞAMI	Yükseköğretim Kurumları Bilgi ve Kültürel Kaynaklar ile Sportif Altyapının Geliştirilmesi Hizmetleri	KÜTÜPHANE VE DOKÜMANTASYON DAİRE BAŞKANLIĞI
		Yükseköğretim Kurumları Birinci Öğretim	ÖZEL KALEM (GENEL SEKRETERLİK), İDARİ VE MALİ İŞLER DAİRE BAŞKANLIĞI, YAPI İŞLERİ VE TEKNİK DAİRE BAŞKANLIĞI, STRATEJİ GELİŞTİRME DAİRE BAŞKANLIĞI, TIP FAKÜLTESİ, DIŞ HEKİMLİĞİ FAKÜLTESİ, ECZACILIK FAKÜLTESİ, CEYHAN VETERİNER FAKÜLTESİ, SAĞLIK BİLİMLERİ FAKÜLTESİ, SAĞLIK HİZMETLERİ MESLEK YÜKSEKOKULU, FEN-EDEBİYAT FAKÜLTESİ, MİMARLIK FAKÜLTESİ, MÜHENDİSLİK FAKÜLTESİ, CEYHAN MÜHENDİSLİK FAKÜLTESİ, ZİRAAT FAKÜLTESİ, SU ÜRÜNLERİ FAKÜLTESİ, TEKNİK BİLİMLER MESLEK YÜKSEKOKULU, ADANA MESLEK YÜKSEKOKULU, CEYHAN MESLEK YÜKSEKOKULU, KOZAN MESLEK YÜKSEKOKULU, KARAIŞALI MESLEK YÜKSEKOKULU, YUMURTALIK MESLEK YÜKSEKOKULU, POZANTI MESLEK YÜKSEKOKULU, İMAMOĞLU MESLEK YÜKSEKOKULU, TUFANBEYLİ MESLEK YÜKSEKOKULU, ALADAĞ MESLEK YÜKSEKOKULU, EĞİTİM FAKÜLTESİ, HUKUK FAKÜLTESİ, KOZAN İŞLETME FAKÜLTESİ, İKTİSADİ VE İDARİ BİLİMLER FAKÜLTESİ, GÜZEL SANATLAR FAKÜLTESİ, İLETİŞİM FAKÜLTESİ, İLAHİYAT FAKÜLTESİ, DEVLET KONSERVATUVARI, TURİZM İŞLETMECİLİĞİ VE OTELCİLİK YÜKSEKOKULU, YABANCI DİLLER YÜKSEKOKULU, SPOR BİLİMLERİ FAKÜLTESİ

		Yükseköğretim Kurumları İkinci Öğretim	İDARİ VE MALİ İŞLER DAİRE BAŞKANLIĞI, STRATEJİ GELİŞTİRME DAİRE BAŞKANLIĞI, SAĞLIK BİLİMLERİ FAKÜLTESİ, SAĞLIK HİZMETLERİ MESLEK YÜKSEKOKULU, FEN BİLİMLERİ ENSTİTÜSÜ, FEN-EDEBİYAT FAKÜLTESİ, MÜHENDİSLİK FAKÜLTESİ, TEKNİK BİLİMLER MESLEK YÜKSEKOKULU, ADANA MESLEK YÜKSEKOKULU, CEYHAN MESLEK YÜKSEKOKULU, KOZAN MESLEK YÜKSEKOKULU, SOSYAL BİLİMLER ENSTİTÜSÜ, EĞİTİM FAKÜLTESİ, İKTİSADİ VE İDARİ BİLİMLER FAKÜLTESİ, İLAHİYAT FAKÜLTESİ	
		Yükseköğretim Kurumları Tezsiz Yüksek Lisans	İDARİ VE MALİ İŞLER DAİRE BAŞKANLIĞI, STRATEJİ GELİŞTİRME DAİRE BAŞKANLIĞI, SAĞLIK BİLİMLERİ ENSTİTÜSÜ, FEN BİLİMLERİ ENSTİTÜSÜ, SOSYAL BİLİMLER ENSTİTÜSÜ	
		Yükseköğretim Kurumları Uzaktan Eğitim	İDARİ VE MALİ İŞLER DAİRE BAŞKANLIĞI, STRATEJİ GELİŞTİRME DAİRE BAŞKANLIĞI, ADANA MESLEK YÜKSEKOKULU, SOSYAL BİLİMLER ENSTİTÜSÜ	
		Yükseköğretimde Beslenme Hizmetleri	SAĞLIK, KÜLTÜR VE SPOR DAİRE BAŞKANLIĞI	
	YÜKSEKÖĞRETİMDE ÖĞRENCİ YAŞAMI TEFTİŞ, DENETİM VE DANIŞMANLIK HİZMETLERİ	Yükseköğretimde Kültür ve Spor Hizmetleri	SAĞLIK, KÜLTÜR VE SPOR DAİRE BAŞKANLIĞI	
		Yükseköğretimde Öğrenci Yaşamına İlişkin Diğer Hizmetler	SAĞLIK, KÜLTÜR VE SPOR DAİRE BAŞKANLIĞI	
		Yükseköğretimde Sağlık Hizmetleri	SAĞLIK, KÜLTÜR VE SPOR DAİRE BAŞKANLIĞI	
		Hukuki Danışmanlık ve Muhakemat Hizmetleri	HUKUK MÜŞAVİRLİĞİ	
	YÖNETİM VE DESTEK PROGRAMI	TEFTİŞ, DENETİM VE DANIŞMANLIK HİZMETLERİ ÜST YÖNETİM, İDARİ VE MALİ HİZMETLER	İç Denetim	ÖZEL KALEM (REKTÖRLÜK)
			Bilgi Teknolojilerine Yönelik Faaliyetler	BİLGİ İŞLEM DAİRE BAŞKANLIĞI
ÜST YÖNETİM, İDARİ VE MALİ HİZMETLER		Genel Destek Hizmetleri	ÖZEL KALEM (GENEL SEKRETERLİK), İDARİ VE MALİ İŞLER DAİRE BAŞKANLIĞI, STRATEJİ GELİŞTİRME DAİRE BAŞKANLIĞI	
		İnsan Kaynakları Yönetimine İlişkin Faaliyetler	PERSONEL DAİRE BAŞKANLIĞI	
		İnşaat ve Yapı İşlerinin Yürütülmesi	YAPI İŞLERİ VE TEKNİK DAİRE BAŞKANLIĞI	
		Özel Kalem Hizmetleri	ÖZEL KALEM (REKTÖRLÜK)	
		Strateji Geliştirme ve Mali Hizmetler	STRATEJİ GELİŞTİRME DAİRE BAŞKANLIĞI	
		Taşınmaz Mal Gelirleriyle Yürütülecek Hizmetler	İDARİ VE MALİ İŞLER DAİRE BAŞKANLIĞI, YAPI İŞLERİ VE TEKNİK DAİRE BAŞKANLIĞI	
Yükseköğretimde Öğrencilere Yönelik İdari Hizmetler		SAĞLIK, KÜLTÜR VE SPOR DAİRE BAŞKANLIĞI, YAPI İŞLERİ VE TEKNİK DAİRE BAŞKANLIĞI, ÖĞRENCİ İŞLERİ DAİRE BAŞKANLIĞI		

ALT PROGRAM HEDEFİ	GÖSTERGE ADI	ÖLÇÜ BİRİMİ	SORUMLU BİRİM	2024 GERÇEKLEŞME SONUÇLARI
Yükseköğretim Kurumlarında İnovasyon Amaçlı Bilimsel Çalışmaların Arttırılması	Ar-Ge'ye Harcanan Bütçenin Toplam Bütçeye Oranı	Oran	Strateji Geliştirme Daire Başkanlığı	
	BAP Kapsamında Desteklenen Araştırma Projeleri Sayısı	Sayı	Bilimsel Araştırma Projeler Birimi	
	Öğretim Elemanı Başına Düşen Ar-Ge Proje Sayısı	Sayı	Strateji Geliştirme Daire Başkanlığı	
	Uluslararası Endekslerde Yer Alan Bilimsel Yayın Sayısı	Sayı	Akademik Birimler	
	Ulusal Ve Uluslararası Kuruluşlar Tarafından Desteklenen Ar-Ge Projesi Sayısı	Sayı	Strateji Geliştirme Daire Başkanlığı	
Toplumun Tüm Kesimlerine İhtiyaç Duyduğu Alanlarda Eğitimler Verilmesi, Kamu Kurum Ve Kuruluşları, Özel Sektör Ve Uluslararası Kuruluşlarla İşbirliğinin Gelişmesine Katkıda Bulunulması	Üniversitenin Çevrecilik Alanlarında Aldığı Ödül Sayısı	Sayı	Genel Sekreterlik	
	Tamamlanan Sosyal Sorumluluk Projeleri Sayısı	Sayı	Tüm Birimler Sağlık, Kültür Ve Spor Daire Başkanlığı	
	Mezunlara Yönelik Gerçekleştirilen Faaliyet Sayısı	Sayı	Akademik Birimler	
Tedavi Edici Sağlık Hizmetinin Erişilebilir Ve Etkili Olarak Sunulmasının Sağlanması	Ameliyat Sayısı	Sayı	Uygulama Ve Araştırma Hastanesi	
	Üniversite Hastaneleri Nitelikli Yatak Oranı	Oran	Uygulama Ve Araştırma Hastanesi	
	Yatan Hasta Sayısı	Sayı	Uygulama Ve Araştırma Hastanesi	
	Üniversite Hastaneleri Yatak Doluluk Oranı	Oran	Uygulama Ve Araştırma Hastanesi	
Alanında Yetkin, Araştırmacı, Bilgi Üreten Ve Aktaran Akademisyenler Yetiştirilmesi	SCI, SCI-Expanded, SSCI Ve AHCI Kapsamındaki Dergilerde Öğretim Elemanı Başına Düşen Yayın Sayısı	Sayı	Bilgi İşlem Daire Başkanlığı	0,63
	Araştırma Bursundan Yararlanan Öğrenci Sayısı	Sayı	Strateji Geliştirme Daire Başkanlığı	
	YÖK Tarafından Öncelikli Alanlarında Sağlanan Burslardan Yararlanan Doktora Öğrenci Sayısı	Sayı	Akademik Birimler (Enstitüler) Öğrenci İşleri Daire Başkanlığı	
	YÖK Tarafından Sağlanan Yurt Dışında Yabancı Dil Yeterliliklerinin Arttırılmasına Yönelik Burslardan Yararlanan Sayısı	Sayı	Öğrenci İşleri Daire Başkanlığı	
	Yükseköğretim Kurulu, Türkiye Bilimler Akademisi Ve TÜBİTAK Bilim, Teşvik Ve Sanat Ödülleri Sayısı	Sayı	Bilgi İşlem Daire Başkanlığı Akademik Birimler	

Mesleki Yeterlilik Sahibi Ve Gelişime Açık Mezunlar Yetiştirilmesi	Kütüphaneden Yararlanan Kişi Sayısı	Sayı	Kütüphane Ve Dokümantasyon Daire Başkanlığı	
	Lisansüstü Öğrencilerin Toplam Öğrenciler İçindeki Payı	Oran	Öğrenci İşleri Daire Başkanlığı	
	Öğrenci Başına Düşen Eğitim Alanı	Metrekare	Yapı İşleri Ve Teknik Daire Başkanlığı	
	Öğrenci Başına Düşen Kapalı Alan	Metrekare	Yapı İşleri Ve Teknik Daire Başkanlığı	
	Öğrenci Değişim Programlarından Yararlanan Öğrencilerin Oranı	Oran	Öğrenci İşleri Daire Başkanlığı Dış İlişkiler Birimi	
	Öğretim Üyesi Başına Düşen Öğrenci Sayısı	Sayı	Personel Daire Başkanlığı Öğrenci İşleri Daire Başkanlığı	
	Sağlık Bilimleri Kontenjan Doluluk Oranı	Oran	Öğrenci İşleri Daire Başkanlığı	
	Sosyal Bilimler Kontenjan Doluluk Oranı	Oran	Öğrenci İşleri Daire Başkanlığı	
	Uluslararası Kuruluşlarla Ortak Uygulanan Eğitim Programı Sayısı	Sayı	Akademik Birimler	
	Yabancı Dilde Eğitim Veren Program Sayısı	Sayı	Akademik Birimler Öğrenci İşleri Daire Başkanlığı	
	Yabancı Uyruklu Akademisyen Sayısı	Sayı	Personel Daire Başkanlığı	
	Yabancı Uyruklu Öğrenci Sayısı	Sayı	Öğrenci İşleri Daire Başkanlığı	
	Yan Dal Ve Çift Ana Dal Programından Mezun Olanların Toplam Mezun Sayısına Oranı	Oran	Öğrenci İşleri Daire Başkanlığı	
	Yükseköğretim Öğrencilerine Sunulan Beslenme Ve Barınma Hizmetlerinin Kalitesinin Artırılması; Öğrencilerin Kişisel Ve Sosyal Gelişimi Desteklenerek Yaşam Kalitesinin Yükseltilmesi	Barınma Hizmetlerinden Yararlanan Öğrenci Sayısı	Sayı	
Beslenme Hizmetlerinden Yararlanan Öğrenci Sayısı		Sayı	Sağlık, Kültür Ve Spor Daire Başkanlığı	
Öğrenci Başına Düşen Sosyal Donatı Alanı		Metrekare	Sağlık, Kültür Ve Spor Daire Başkanlığı	
Öğrenci Kulüp Ve Topluluk Sayısı		Sayı	Sağlık, Kültür Ve Spor Daire Başkanlığı	
Sosyal, Kültürel Ve Sportif Faaliyet Sayısı		Sayı	Sağlık, Kültür Ve Spor Daire Başkanlığı	
Yükseköğretimde Öğrenci Başına Barınma Harcaması		TL		
Yükseköğretimde Öğrenci Başına Beslenme Harcaması		TL	Sağlık, Kültür Ve Spor Daire Başkanlığı	
Yükseköğretimde Öğrenci Yaşamından Memnuniyet Oranı		Oran	Sağlık, Kültür Ve Spor Daire Başkanlığı	
Yükseköğretimde Öğrencilere Sunulan Sağlık Hizmetinden Yararlanan Öğrenci Sayısının Toplam Öğrenci Sayısına Oranı		Oran	Sağlık, Kültür Ve Spor Daire Başkanlığı	

3- Stratejik Plan Değerlendirme Tabloları

STRATEJİK AMAÇ-HEDEF NO	PERFORMANS GÖSTERGESİ (2023 YILI DİKKATE ALINACAKTIR.)	2023 YILI GERÇEKLEŞME SONUCU	İLGİLİ BİRİMLER
1-1.	SCI/SCI-E/SSCI/AHCI Endeskelerine giren toplam yayın sayısı	1393	Akademik Birimler-Bilgi İşlem Daire Başkanlığı
	SCI/SCI-E/SSCI/AHCI Endeskelerine giren her bir yayın için ilgili dergi etki faktörleri toplam sayısı		
	SCI/SCI-E/SSCI/AHCI Endeskelerine giren dergilerde yapılan toplam atıf sayısı		
	Bilimsel araştırma yöntemleri ve araştırma sonuçlarının yayına dönüştürülmesi konusunda eğitim alan öğretim elemanı sayısı		
1-2.	Ulusal dış kaynaklı (TÜBİTAK vb. kamu kurum ve kuruluşlar, sanayi işbirliği) proje sayısı		Akademik ve İdari Birimler
	Uluslararası (AB, NATO vb.) kaynaklı proje sayısı		
1-3.	SCI/SCI-E/SSCI/AHCI Endekslerine giren toplam doktora tez sayısı		Akademik Birimler
	SCI/SCI-E/SSCI/AHCI Endekslerine giren doktora tezinden üretilmiş toplam yayın sayısı		
	SCI/SCI-E/SSCI/AHCI Endekslerine giren toplam yüksek lisans tez sayısı		
	SCI/SCI-E/SSCI/AHCI Endekslerine giren yüksek lisans tezinden üretilmiş toplam yayın sayısı		
	SCI/SCI-E/SSCI/AHCI Endekslerine giren doktora tezlerinden üretilmiş etki değeri 0,80 ve üzeri olan dergilerdeki toplam yayın sayısı		
	SCI/SCI-E/SSCI/AHCI Endekslerine giren yüksek lisans tezlerinden üretilmiş etki değeri 0,80 ve üzeri olan dergilerdeki toplam yayın sayısı		
1-4.	Yeni kurulan mükemmeliyet merkezi sayısı		Akademik ve Genel Sekreterlik
1-5.	Alınan toplam patent sayısı		Akademik Birimler
	Faydalı model ve endüstriyel tasarım toplam sayısı		
2-1.	Ön lisans, lisans ve lisansüstü düzeylerde değerlendirilen eğitim programı sayısı		Akademik Birimler, Öğrenci İşleri Daire Başkanlığı, Bilgi İşlem Daire Başkanlığı
	İç ve dış paydaş toplantılarında belirtilen görüşlerin yansıtıldığı eğitim programı sayısı		
	Uluslararası eğilimlerin analiz edilmesi sonucu ihtiyaç duyulan yeniliklerin müfredata yansıtıldığı eğitim programı sayısı		
	Saha uygulamalarının daha etkin yapılması amacıyla değerlendirilen eğitim programı sayısı		
	Eğitim programlarının gözden geçirilerek EOBS bilgileri güncellenen program sayısı		
2-2.	Bağlı değerlendirme sisteminiz, mezun kalitesini artırma yönünde revize edildi mi?	(Evet/Hayır)	Akademik Birimler, Sürekli Eğitim AUM, Uzaktan Eğitim AUM, Öğrenci İşleri Daire Başkanlığı, Bilgi İşlem Daire Başkanlığı,
	Değişim programları ile Üniversitemiz dışında eğitim alan öğrenci sayısı		
	Uzaktan eğitim yoluyla yaşam boyu öğrenme programlarından yararlanan öğrenci sayısı		
	Program hedef ve amacında belirtilen yabancı dil düzeyindeki öğrenci sayısı		
2-3.	Açılan eğitim becerilerini geliştirme programı sayısı		Eğitim Fakültesi ve Diğer Akademik Birimler
	Eğitim becerilerini geliştirme eğitimi alan öğretim elemanı sayısı		
2-4.	Tezli yüksek lisans ve doktora öğrenci sayısı		Enstitüler ve Diğer Akademik Birimler, Öğrenci İşleri Daire Başkanlığı,
	Çok disiplinli /disiplinler arası açılan lisansüstü program sayısı		
	100 öncelikli alanda açılan doktora programı sayısı		
	100 öncelikli alanda burslandırılan doktora öğrenci sayısı		

2-5.	Yükseköğretim Kurumları Sınavı (YKS)'de yüzde 5'lik dilime giren öğrenci sayısı		Akademik Birimler, Öğrenci İşleri Daire Başkanlığı, Bilgi İşlem Daire Başkanlığı
	Akredite edilmiş program sayısı		
3-1.	Kamu-sanayi işbirliği faaliyetleri kapsamında ziyaret edilen firma ve kuruluş sayısı		Akademik Birimler, Genel Sekreterlik, Sağlık, Kültür ve Spor Daire Başkanlığı, Bilgi İşlem Daire Başkanlığı, Dış İlişkiler Birimi
	Yurtiçi ve yurtdışında katılan tanıtım faaliyet sayısı		
	Uluslararası ortak yürütülen program sayısı		
	Üniversiteyle ilgili bilimsel, sosyal, sanatsal sportif alanlarına ilişkin medyada yayınlanan içerik sayısı		
3-2.	Akademik birimler ve AUM'de açılan eğitim, sertifikasyon programı/ders sayısı		Akademik Birimler, Genel Sekreterlik (Sürekli Eğitim Araştırma ve Uygulama Merkezi), Personel Daire Başkanlığı
	Programlardan yararlanan Üniversitemiz toplam öğrenci ve personel sayısı		
	Programlardan yararlanan kurum dışı kişi sayısı		
3-3.	Üniversitede gerçekleştirilen ulusal ve uluslararası sportif, kültürel ve sanatsal faaliyet sayısı		Sağlık, Kültür ve Spor Daire Başkanlığı, Akademik ve İdari Birimler
	Spor, sanat ve kültürel faaliyetlere katılan kişi sayısı		
	Üniversitemizde yapılan sosyal sorumluluk proje sayısı		
	Uluslararası işbirliğiyle yapılan ve sosyal-beşeri konuları kapsayan proje sayısı		
3-4.	Düzenlenen mezunlar günü sayısı		Genel Sekreterlik, Akademik Birimler, Öğrenci İşleri Daire Başkanlığı, Bilgi İşlem Daire Başkanlığı
	Başarılı mezunlarımızın Üniversitemizde konuşmacı olarak katıldığı toplantı sayısı		
	Mezun takip sisteminde kayıtlı olan mezun öğrenci sayısı		
	Paydaş olarak görüşüne başvurulmuş mezun sayısı		
4-1.	Toplam patent başvuru sayısı		BAP, Akademik Birimler, Genel Sekreterlik, Bilgi İşlem Daire Başkanlığı
	Faydalı model/endüstriyel tasarım toplam başvuru sayısı		
	Düzenlenen patent günleri, patent sergisi ve verilen konferans sayısı		
4-2.	Lisans ve lisansüstü seviyesinde girişimcilik, teknoloji yönetimi ve inovasyon yönetimi ders sayısı		Akademik ve Genel Sekreterlik, Bilgi İşlem Daire Başkanlığı
	Teknoloji Transfer Ofisi, teknokent ve kuluçka merkezinde çalışan tam zamanlı kişi sayısı		
	Üniversite dışına ve içine yönelik düzenlenen girişimcilik, teknoloji yönetimi ve inovasyon yönetimi eğitimi/sertifika programı sayısı		
	Yenilikçi fikirlerin belirlenmesine yönelik olarak üniversitenin tüm öğrencilerini ve personelini kapsamına alan ödüllü, yenilikçi fikir ve iş modeli yarışma sayısı		
4-3.	Akademisyenlerin Teknokent'te ve kuluçka merkezinde, ortak veya sahip olduğu faal firma sayısı		Bilgi İşlem Daire Başkanlığı, Genel Sekreterlik
	Üniversite öğrencilerinin ya da mezun olanların teknokentlerde, kuluçka merkezlerinde, TEKMER'lerde ortak veya sahip olduğu faal firma sayısı		
	Akademisyenlerin teknokentlerde, kuluçka merkezlerinde, TEKMER'lerde ortak veya sahip olduğu firmalarda istihdam edilen kişi sayısı		
4-4.	Üniversite-sanayi işbirliğinde yapılan Ar-Ge ve yenilik projeleri sayısı		Akademik Birimler, Bilimsel Araştırma Projeleri Koordinasyon Birimi, Dış İlişkiler Birimi, Bilgi İşlem Daire Başkanlığı, Personel Daire Başkanlığı, Strateji Geliştirme Daire Başkanlığı, Hukuk Müşavirliği
	Üniversite-sanayi işbirliğinde yapılan Ar-Ge ve yenilik projelerinden alınan fon tutarı (TL)		
	Uluslararası işbirliği ile yapılan Ar-Ge ve yenilik proje sayısı		
	Uluslararası Ar-Ge ve yenilik işbirliklerinden elde edilen fon tutarı (TL)		
	İşbirliği protokolleri çerçevesinde Üniversitemiz dışında görevlendirilen öğretim elemanı/öğrenci sayısı		
5-1.	İdari personel iş doyumu artış oranı (%)		Genel Sekreterlik, Personel Daire Başkanlığı
	İdari personel kurumsal bağlılık artış oranı (%)		
	Temel yetkinliklere yönelik eğitim sayısı		
	İşle ilgili yetkinlik eğitimi sayısı		
	Yönetimsel yetkinlik eğitimi sayısı		
5-2.	Toplam eğitim alanı (m2)		Yapı İşleri ve Teknik Daire Başkanlığı, Akademik Birimler, Bilgi İşlem Daire Başkanlığı
	Yenilenen eğitim ve çalışma alanı (m2)		
	Teknolojik donanımı iyileştirilen eğitim alanı (m2)		Kütüphane ve Dokümantasyon Daire Başkanlığı
	Merkezi Kütüphane tarafından sunulan elektronik ve basılı yayın ile veri tabanı sayısı		

	Merkezi Kütüphaneden yararlanan kişi sayısı		
5-3.	Veri işleme ve depolama kapasitesi (TB)		Bilgi İşlem Daire Başkanlığı
	İnternete bağlanma hızı (MBPS)		
	Kampüs kablosuz erişim bağlantı nokta sayısı		
	Üniversite hizmetlerine yönelik otomasyonların entegrasyon oranı (%)		
5-4.	Dış kaynaklı proje sayısı		Bilimsel Araştırma Projeleri Koordinasyon Birimi, Strateji Geliştirme Daire Başkanlığı, Genel Sekreterlik
	Ulusal ve uluslararası danışmanlık ve araştırma fonlarından sağlanan kaynak tutarı (TL)		
	Bağış tutarı (TL)		

IV- KURUMSAL KABİLİYET ve KAPASİTENİN DEĞERLENDİRİLMESİ

A- ÜSTÜNLÜKLER

- Çukurova Üniversitesinin kurumsal kimliğini benimsemiş; genç, bilgili, donanımlı ve özverili personele sahip olması,
- Bölge üniversiteleri ile bilişim alanında güçlü bir bilgi paylaşımı ve işbirliği,
- Etkin ve verimli kaynak kullanımı,
- Yeterli bir altyapıya sahip olması,
- Birimler arası ve üst yönetim arasında güçlü bir koordinasyon,

B- ZAYIFLIKLAR

- İdari ve teknik personel sayısı ile kadro yetersizliği,
- Birimizde ihtiyaç olduğu halde Şube Müdürü kadrosunun olmaması.
- Teknolojik gelişmelerin takibi ve uygulanması ile ilgili maddi yetersizlik,
- Büyük bir kampüse sahip olmak ve diğer birimlerde yer alan birim içi teknik personel sayısının yetersizliği,

C- FIRSATLAR

- Kuzey ve Güney kampüs arası altyapı galerilerinin oluşturulması,
- Yeni bir sistem odası ile yedekleme merkezinin yapılmış olması,
- Aday araştırma üniversitesi olmamız ve bilgi teknoloji kaynaklarına olan erişimin ön plana çıkması,

D- TEHDİTLER

- Bilgi teknolojileri kaynaklarının çeşitliliği ve dışa bağımlılık,
- Personel sayısının yetersizliği nedeniyle işlerin belirli kişiler üzerinde toplanması ve kişi bağımlılığı,
- Yetişmiş bilişim personelinin ücret yetersizliği nedeniyle diğer kurumlara geçiş yapması,

V- ÖNERİ VE TEDBİRLER

Bilgi İşlem Daire Başkanlığı, Üniversitemiz elektronik ortamda faaliyetlerin kesintisiz olarak sürdürülebilmesi için donanım ve yazılım desteği vermektedir. Günümüzde bütün iş süreçlerinin bilişim teknolojileri üzerinden yürütülmesi Bilgi İşleme verilen önemi her geçen gün arttırmıştır. Bu yüzden;

- Üniversitemiz bilişim hizmetlerin sağlıklı bir şekilde devam etmesi için, üst yönetimin verdiği desteğin önümüzdeki yıllarda da devam etmesi,
- Bilişim projeleri için Daire Başkanlığımızın kendi kullanımına ait yeterli bütçesinin olması,
- Bilişim teknolojilerine yapılacak hizmet ve yatırımların birimimiz tarafından koordine edilmesi,
 - Özellikle idari süreçleri yürütecek personel ile Şube Müdürlüğü kadrolarının oluşturulması,
 - Başarılı ve hizmet üreten personelin motivasyonunun artırılması için ödüllendirilmenin yapılması,
 - Birimimiz kadrosunda olupda fiiline birimimizde çalışmayan personellerin kadrolarının ilgili birimlere aktarılması, aynı şekilde fiilen birimimizde olupda kadrosu başka birimde olan personellerin kadrosunun birimimiz kadrosuna aktarılması,

EKLER

EK-1 HARCAMA YETKİLİSİ İÇ KONTROL GÜVENCE BEYANI

İÇ KONTROL GÜVENCE BEYANI*

Harcama yetkilisi olarak yetkim dâhilinde;

Bu raporda yer alan bilgilerin güvenilir, tam ve doğru olduğunu beyan ederim.

Bu raporda açıklanan faaliyetler için bütçe ile tahsis edilmiş kaynakların, planlanmış amaçlar doğrultusunda ve iyi mali yönetim ilkelerine uygun olarak kullanıldığını ve iç kontrol sisteminin işlemlerin yasallık ve düzenliliğine ilişkin yeterli güvenceyi sağladığını bildiririm.

Bu güvence, harcama yetkilisi olarak sahip olduğum bilgi ve değerlendirmeler, iç kontroller, iç denetçi raporları ile Sayıştay raporları gibi bilgim dâhilindeki hususlara dayanmaktadır.**

Burada raporlanmayan, idarenin menfaatlerine zarar veren herhangi bir husus hakkında bilgim olmadığını beyan ederim. (ADANA – 19/01/2026)***

Ramazan YAZGAN

Bilgi İşlem Daire Başkanı

Harcama yetkilileri tarafından imzalanan iç kontrol güvence beyanı birim faaliyet raporlarına eklenir.

*** Yıl içinde harcama yetkilisi değişmişse "benden önceki harcama yetkilisi/yetkililerinden almış olduğum bilgiler" ibaresi de eklenir.*

**** Harcama yetkilisinin herhangi bir çekincesi varsa bunlar liste olarak bu beyana eklenir ve beyanın bu çekincelerle birlikte dikkate alınması gerektiği belirtilir.*